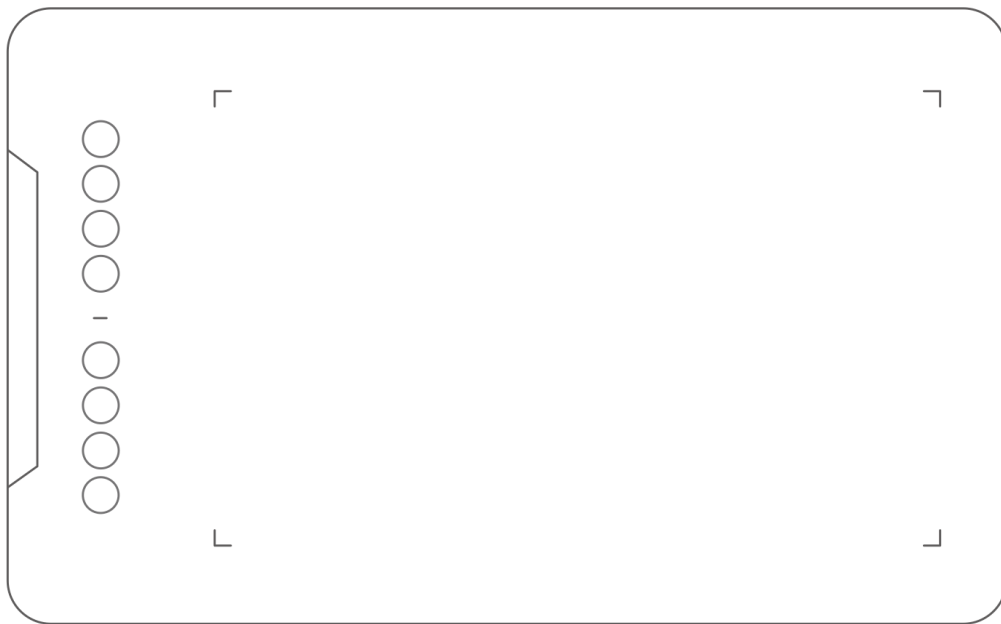


Graphic Pen Tablet

Deco 01 Manual

Windows 10,8,7 and Mac 10.8 or above



Safety Precautions

This manual uses the following symbols to ensure that the XP-PEN Tablet is used correctly and safely. Be sure to read and observe the Safety Precautions.



Do not use this product in a control system area that requires a high degree of safety and reliability.

In such a system, this product could negatively affect other electronic devices and could malfunction due to the effect of those devices.



Turn the power off in areas where use of electronic devices is prohibited.

Turn the power off your tablet when onboard an aircraft or in any other location where use of electronic devices is prohibited, otherwise it may negatively affect other electronic devices in the area.

Unplug the USB connector from this product and turn the power off.



Keep the product away from infants and young children.

Accessories to this gadget may present a choking hazard to small children. Keep all accessories away from infants and young children.



CAUTION

Do not place this product on unstable surfaces.

Avoid placing this product on unstable, tilted surfaces or any locations exposed to excessive vibrations. This may cause the tablet to fall or impact surfaces which can result in damage and/or malfunction to the tablet.

Do not place heavy objects on top of this product.

Do not place heavy objects on the product. Do not step on, or place your body weight on this product as this may cause damage.



Avoid extreme high or low-temperature exposure to the XP-Pen tablet.

Do not store this product in areas that drop below 5°C or above 40°C. Avoid locations with excessive temperature fluctuations. This may result in damage to the product and its components.



Do not disassemble

Do not disassemble or modify this product. Doing so may expose you to heat, fire, electric shock and injury. Disassembling the product will void your warranty.



Do not use alcohol for cleaning

Never use alcohol, thinner, benzene or other mineral solvents that may discolor and cause deterioration to the product.



Do not expose to water

Be cautious of water and all liquids that may be near the tablet. Exposure to water or liquid could damage the product.



CAUTION



Avoid placing metallic objects and especially magnetic objects on the tablet.

Placing metallic and/or magnetic objects on this product during operation may cause malfunction or permanent damage.



Do not strike the pen against hard objects.

Striking the pen against hard objects can cause damage to the pen.



Avoid gripping the pen too tightly, and DO NOT use excessive weight/pressure on the Express Key button and pen.

The stylus pen is a high-precision instrument. Avoid pressing too tightly on the Express Key button, and keep any objects from covering the pen to avoid potential damage. Keep the pen away from areas of high dust, contaminants, or any particulate matter that can effect or damage the pen.

Limitation of Liability

1. XP-Pen shall in no event be liable for damages resulting from fires or earthquakes, including those caused by third parties and those arising from user misuse, abuse or neglect.
2. XP-Pen shall in no event be liable for incidental damages- including but not limited to loss of business income, interruption of business activities, corruption or loss of data – that arise from use or failure to use this product correctly.
3. XP-Pen shall in no event be liable for damage resulting from uses not documented in this manual.
4. XP-Pen shall in no event be liable for damages or malfunction arising from the connection to other devices or use of third party software.

Содержание

[I. Описание продукта](#)

[Описание](#)

[Рабочая область](#)

[II. Перо \(Стилус\)](#)

[Описание](#)

[Замена наконечника](#)

[III. Установка драйвера](#)

[Windows](#)

[Mac](#)

[IV. Настройка интерфейса драйвера](#)

[Windows](#)

[Mac](#)

[V. Удаление драйвера](#)

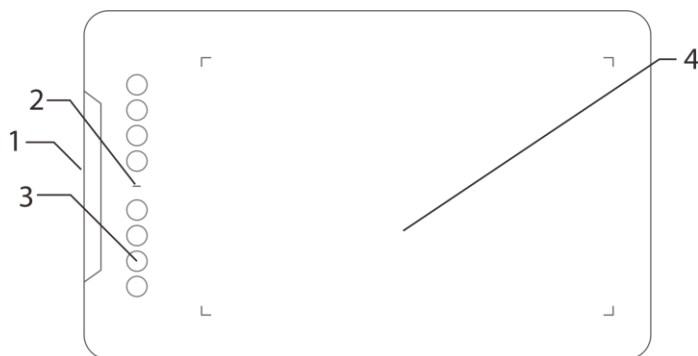
[Windows](#)

[Mac](#)

[VI. FAQ](#)

{ I. Описание продукта }

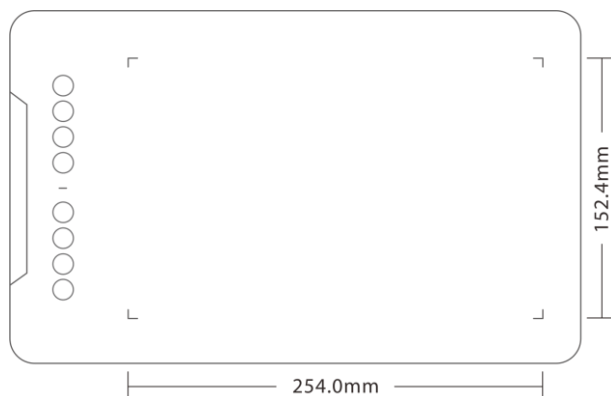
Описание



Картинка 1-1: Описание

- (1). USB-порт
- (2). Индикатор состояния
- (3). Горячие клавиши
- (4). Рабочая область

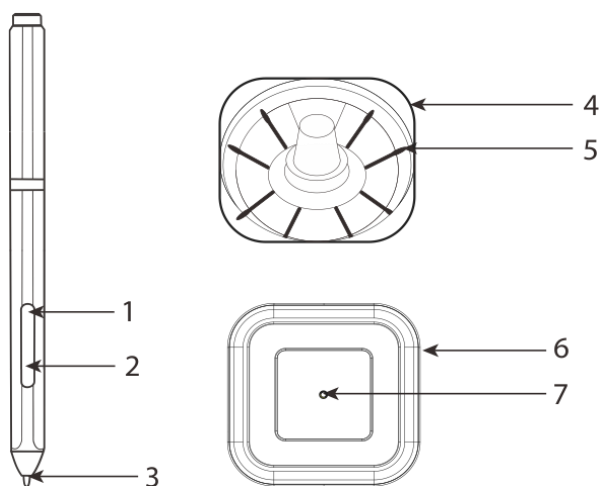
Рабочая область



Картинка 1-2: Рабочая область

{ II. Перо (Стилус) }

Описание



Картинка 2-1: Перо и аксессуары

- (1) Боковая кнопка 2
- (2) Боковая кнопка 1
- (3) Наконечник
- (4) Подставка для стилуса (верхняя часть)
- (5) Сменные наконечники
- (6) Подставка для пера
- (7) Отверстие для замены наконечника

Примечания:

а. Функцию боковых кнопок стилуса можно настроить под свои нужды.

б. Стилус не требует подзарядки.

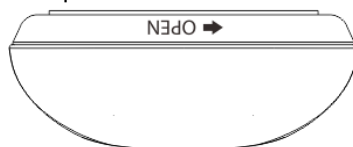
Замена наконечника

- (1). Для замены наконечников пера используйте специальное отверстие в нижней части подставки.



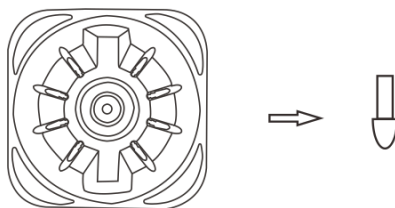
Картинка 2-2: Смена наконечника

- (2). Поверните подставку на 75 градусов, чтоб открыть ее.



Картинка 2-2-1: Смена наконечника

- (3). Внутри подставки расположены 8 сменных наконечников.



Картинка 2-2-2: Смена наконечника

- (4). Вставьте новый наконечник в перо.



Картинка 2-2-3: Смена наконечника

{ III. Установка драйвера }

Поддерживаемые версии операционной системы:


Windows 10, 8 или 7

Mac OS X 10.8 или выше

Примечание:

- (1). **Перед установкой драйверов убедитесь, что все антивирусные программы отключены. Некоторые программы, как One Drive и Dropbox могут помешать успешной установки драйверов.**
- (2). **Удалите все драйвера других графических планшетов (в том числе и драйвера других моделей планшетов XP-Pen), чтобы избежать конфликта драйверов.**
- (3). **Скачайте новые драйвера с официального сайта XP-Pen (www.xp-pen.com). Извлеките содержимое файла zip перед тем, как начать установку.**

Windows

- (1). Подключите Deco 01 к Вашему компьютеру при помощи прилагающегося USB-кабеля.
- (2). Скачайте драйвера Deco 01 с официального сайта XP-Pen (www.xp-pen.com).
- (3). Извлеките содержимое файла zip перед тем, затем запустите файл ".exe".
- (4). После успешной установки драйвера на экране должен появиться небольшой значок планшета "  " (обычно находится в правом нижнем углу экрана).

Mac

- (1). Подключите Deco 01 к Вашему компьютеру при помощи прилагающегося USB-кабеля.
- (2). Скачайте драйвера Deco 01 с официального сайта XP-Pen (www.xp-pen.com).
- (3). Откройте Finder, затем откройте папку с драйверами. Откройте папку the "Mac Driver", и запустите файл .pkg.




Картинка 3-1: Mac драйвер

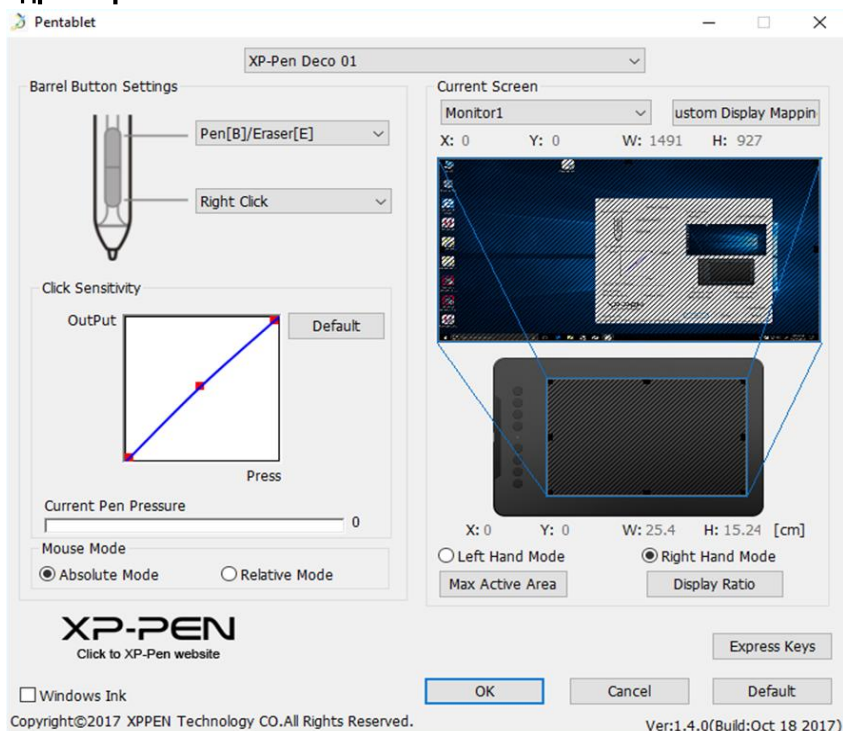
{ IV. Настройка интерфейса драйвера }

Windows

Настройки драйвера Deco 01 могут быть открыты двумя способами:

- Нажмите на значок планшета(), в правом нижнем углу экрана.
ИЛИ
- Найдите значок "Pentablet" на рабочем столе и дважды щелкните на него.

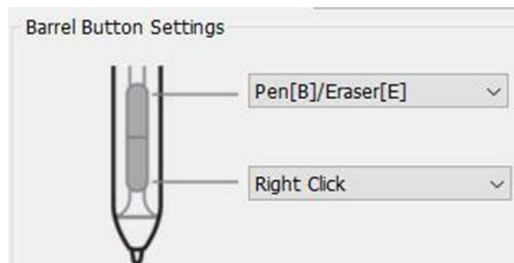
Настройка интерфейса драйвера



Картинка 4-1: Интерфейс

1.1. Настройка функций пера

Здесь Вы можете настроить функции кнопок пера.



Картинка 4-2: Настройка функций пера

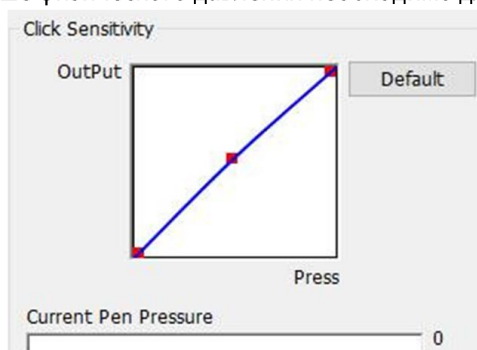
Примечание:

Переключение Перо/Ластик

Вы можете переключаться между пером и ластиком с помощью боковых кнопок пера. После переключения между режимами, на экране Вашего монитора отобразится выбранный режим.

1.2. Чувствительность пера и время двойного щелчка.

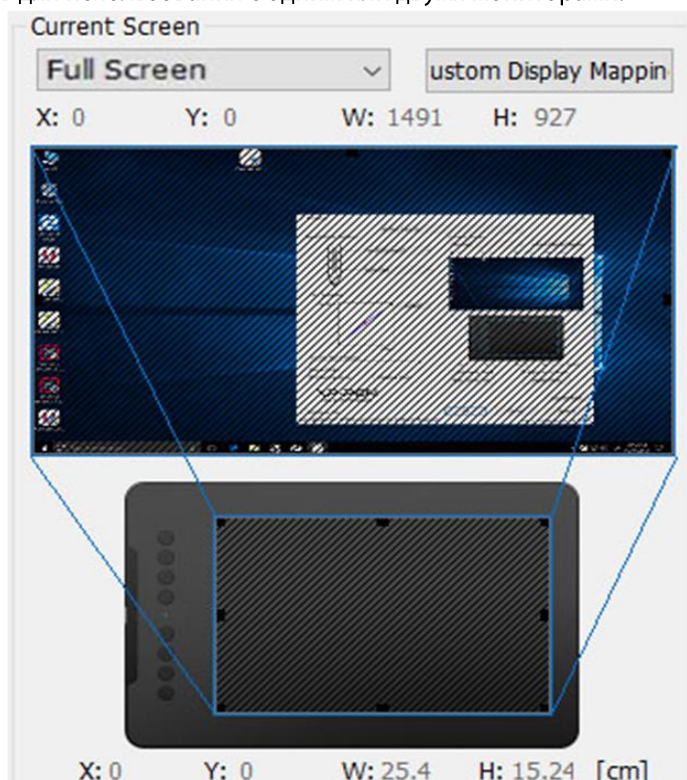
Здесь Вы можете настроить чувствительность и необходимую скорость регистрации двойного щелчка. Тем легче будет чувствительность, тем меньше физического давления необходимо для максимальной точки силы нажатия.



Картинка 4-3: Чувствительность пера и время двойного щелчка.

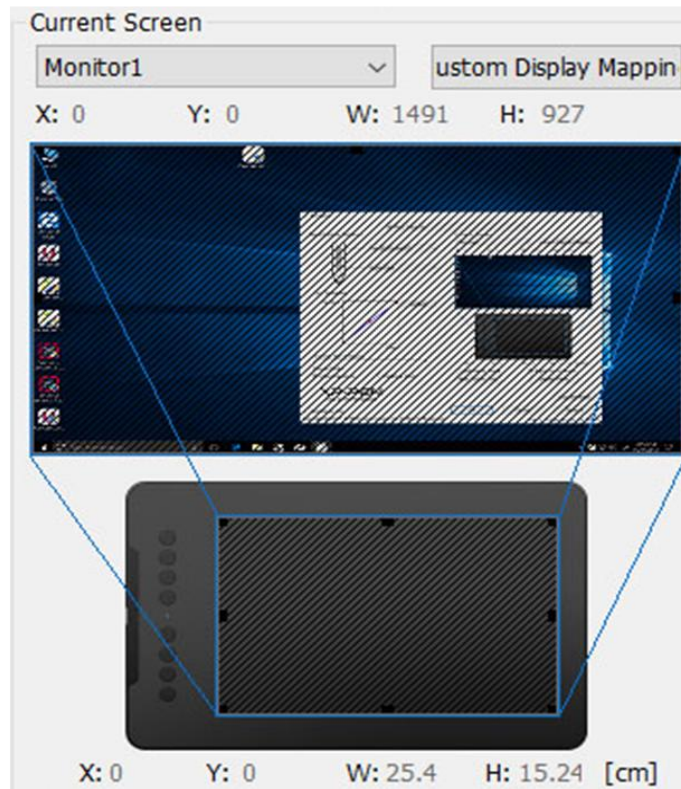
1.3. Текущий экран

Deco 01 можно настроить для использования с одним или двумя мониторами.

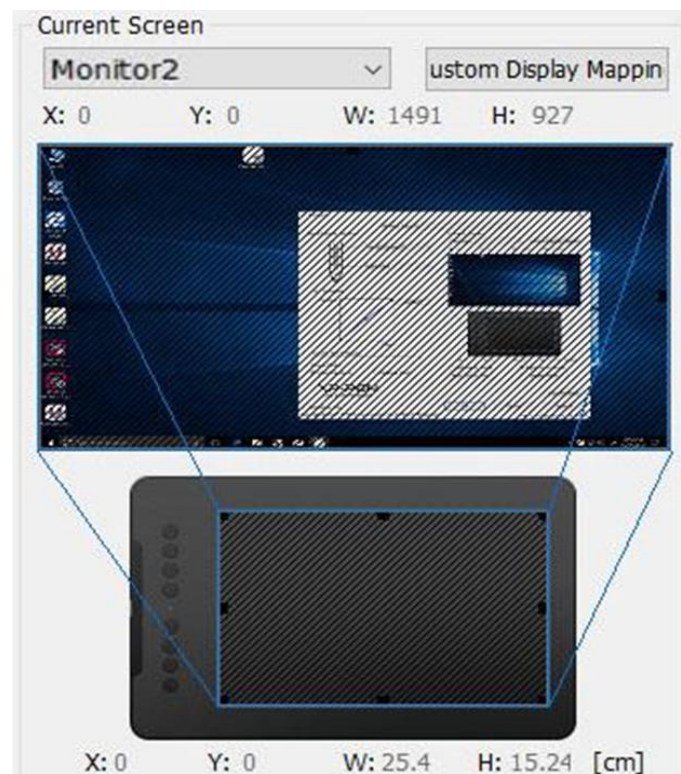


Картинка 4-4: Полный экран

Если выбран только один монитор, то графические данные будут отображаться только на данном мониторе.



Картинка 4-5: Монитор 1



Картинка 4-6: Монитор 2

1.4. Режим правши и левши

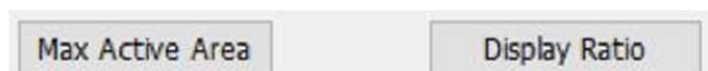
Десо 01 по умолчанию настроена для правшей. После переключения для левой необходимо повернуть планшет на 180 градусов.



Картинка 4-7: Режим левши/правши

1.5. Соотношение сторон экрана

“Соотношение сторон экрана” регулирует рабочую область планшета так, чтобы она совпала с разрешением Вашего экрана.



Картинка 4-8: Max & Ratio

1.6. Режим мыши

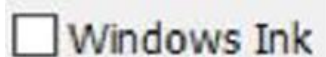
Абсолютный режим: стандартный режим планшета. В абсолютном режиме каждая точка на планшете соответствует точке на экране
Относительный режим: режим мышки. В относительном режиме перо используется как обычная мышь.



Картинка 4-9: Режим мыши

1.7. Windows Ink

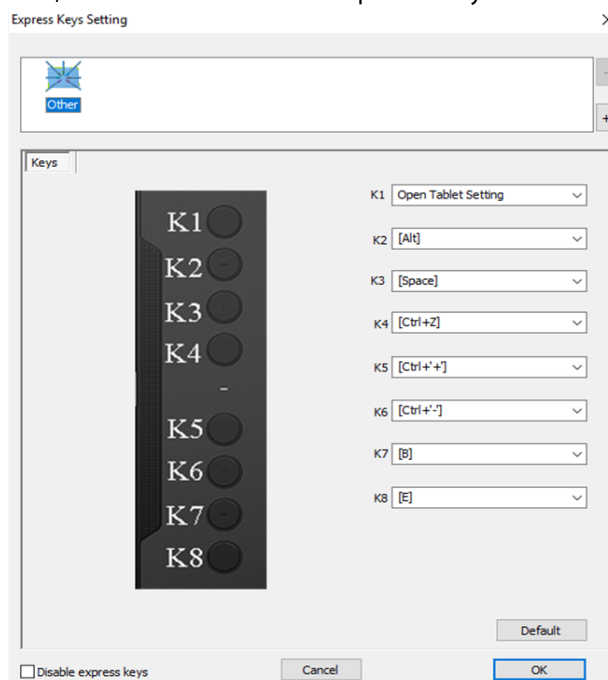
В данной вкладке можно настроить поддержку Tablet PC. Включение данной функции планшет будет поддерживать режим Windows Ink, а также приложения, в которых используется Windows Ink.



Картинка 4-10: Windows Ink

1.8. Настройка горячих клавиш

В данной вкладке Вы можете изменить функции горячих клавиш Deco 01. Нажмите кнопку "По умолчанию", чтобы восстановить настройки по умолчанию.



Картинка 4-11: Настройка горячих клавиш

Mac

Откройте настройки драйвера Deco 01, затем Finder > Applications > PenTabletSetting.

Настройка интерфейса драйвера



Картинка 4-12: Настройки планшета

1.1. Перо

В данной вкладке Вы можете настроить функции боковых кнопок стилуса и проверить уровень нажатия пера. Нажмите кнопку "По умолчанию", чтобы восстановить настройки по умолчанию.

Deco 01 можно настроить под правшу и левшу. При переключении на режим левши, необходимо развернуть планшет на 180 градусов.

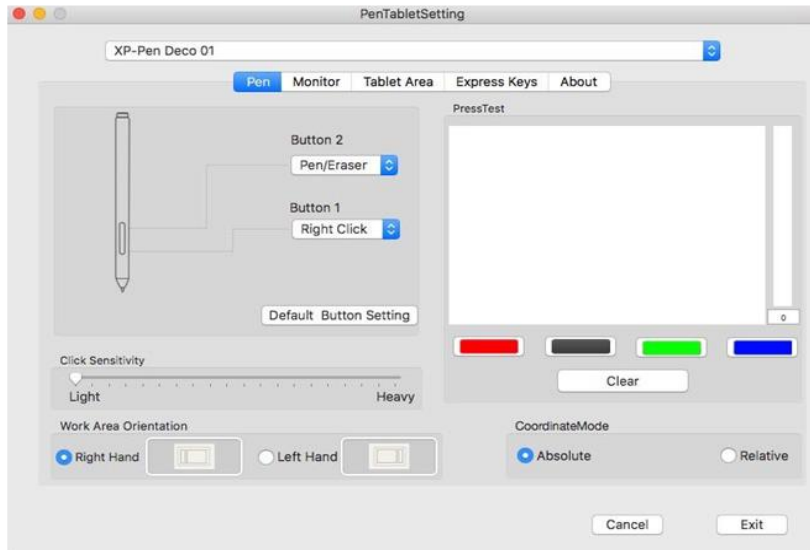
Абсолютный и Относительный режимы.

Абсолютный режим: стандартный режим планшета. В абсолютном режиме каждая точка на планшете соответствует точке на экране
Относительный режим: режим мышки. В относительном режиме перо используется как обычная мышь.

Переключение Перо/Ластик

Вы можете переключаться между пером и ластиком с помощью боковых кнопок пера.

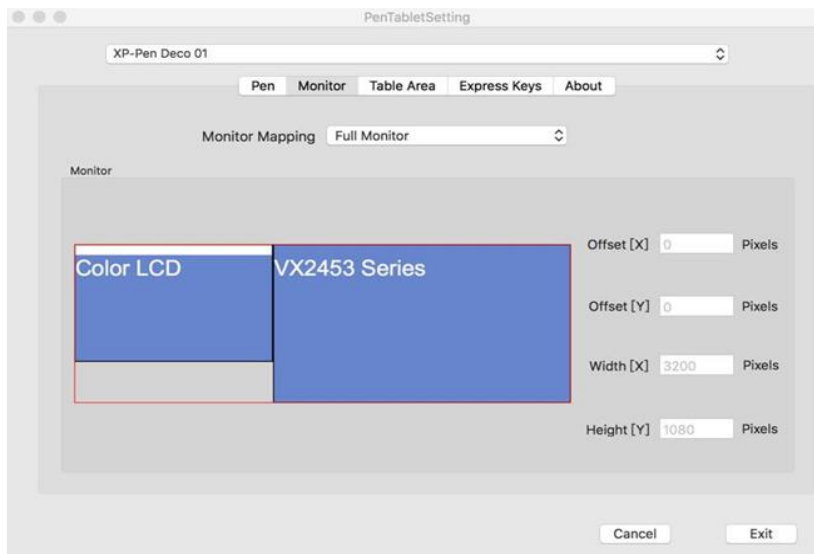
После переключения между режимами, на экране Вашего монитора отобразиться выбранный режим.



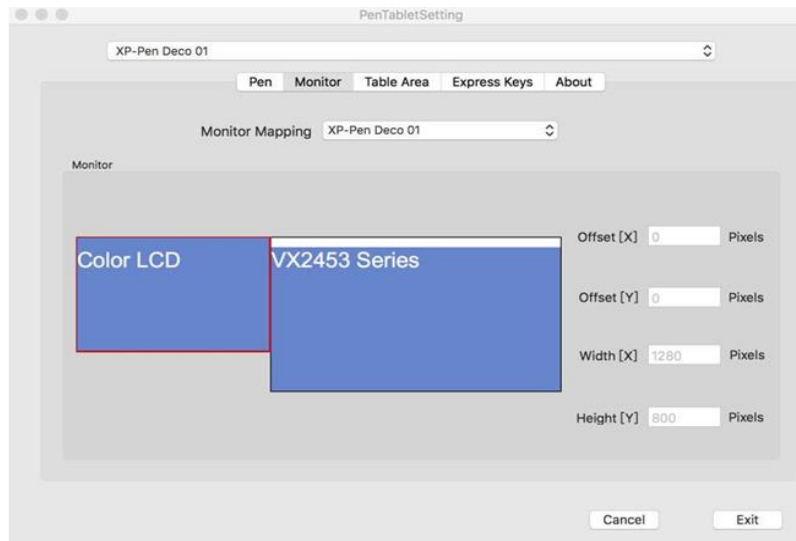
Картинка 4-13: Стилус

1.2. Монитор

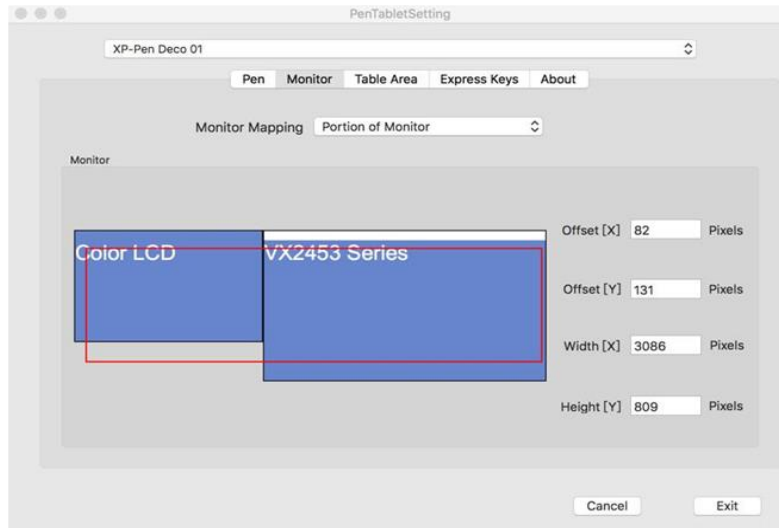
Во вкладке “Монитор” Вы можете настроить планшет для использования с одним или двумя мониторами.



Картинка 4-14: Полный экран



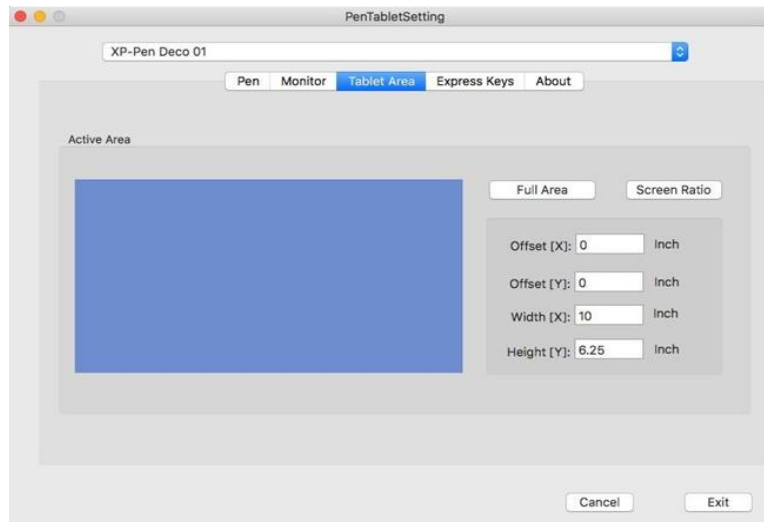
Картинка 4-15: Один монитор



Картинка 4-16: Один монитор (часть)

1.3. Область планшета

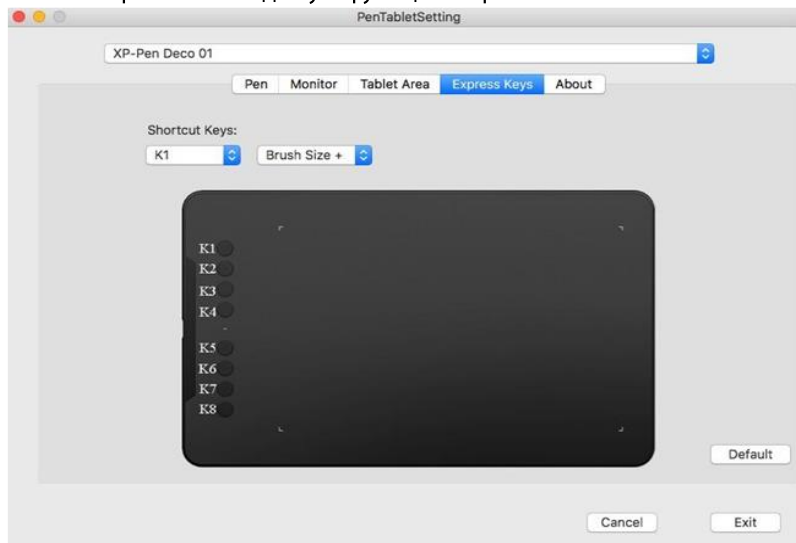
В данной вкладке Вы можете отрегулировать размер рабочей области. "Полный размер экрана" автоматически выбирает самый большой размер рабочей области.



Картинка 4-17: Область планшета

1.4. Горячие клавиши

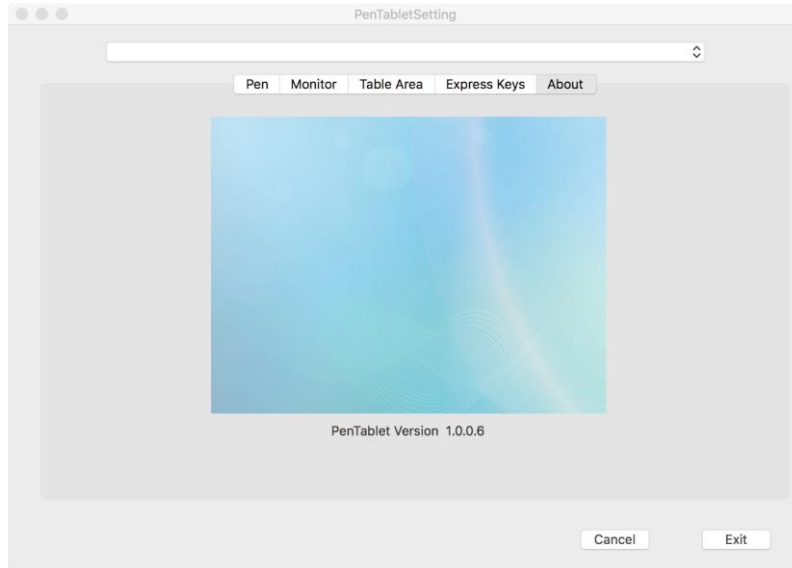
В этой вкладке Вы можете выбрать необходимую функцию горячих клавиш Deco 01.



Картинка 4-18: Горячие клавиши

1.5. Версия драйвера

В данной закладке можно посмотреть текущую версию драйвера.



Картинка 4-19: Версия драйвера

{ V. Удаление драйвера }

Windows

Откройте [Пуск], затем [Settings] → [Apps & features]. Найдите “Pentablet” и нажмите “Uninstall.” Далее следуйте инструкциям на экране.

Mac

Открыть [Finder]→ [Application]→ [Pen Tablet], затем нажмите “Uninstall Pen Tablet” и следуйте инструкции на экране.

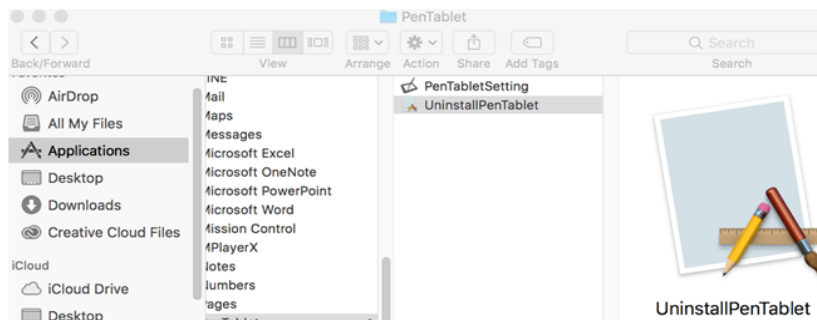


Image 5-1: Mac uninstall

Примечание:

После удаления драйверов необходимо перезагрузить компьютера.

{ VI. FAQ }

1. Я не могу использовать перо, чтобы контролировать курсор.

а. Загорается ли индикатор после прикосновения пером поверхности планшета?

Да: Удалите драйвер Deco 01. Перезагрузите компьютер, затем подключите планшет к компьютеру и проверьте перо.

Если курсор реагирует на передвижение пера, значит аппаратное обеспечение планшета в норме.

Переустановите драйвера следуйте этим шагам (Windows):

Скачайте последнюю версию драйвера с сайта www.xp-pen.com затем извлеките содержимое zip файла на рабочий стол.

Закройте все другие программы, в том числе и антивирусные программы.

Откройте C:\Windows. В поисковой строке введите “WinTab32.dll”, а затем удалите этот файл.

Подключите планшет к компьютеру, затем начните установку драйвера.


После успешной установки драйвера необходимо перезагрузить компьютер.

Если в системном трее не отображает значок планшета то:

В поле поиска на панели задач введите запрос папка и выберите пункт Показывать скрытые файлы и папки в результатах поиска. В разделе Дополнительные параметры выберите Показывать скрытые файлы, папки и диски, а затем нажмите кнопку ОК. В поле поиска введите запрос "wtclient." Запустите эти файлы от имени Администратора, после чего иконка должна появиться.

Нет: Убедитесь, что планшет плотно подключен к Вашему компьютеру. Если Вы используете беспроводной режим, то сначала протестируйте планшет при помощи USB-кабеля.

2. Как я узнаю, что драйвер Deco 01 был успешно установлен?

а. После успешной установки драйвера в системном трее должен появиться значок планшета  (Windows). Курсор можно управлять пером, а также функционирует нажатия пера, которое можно проверить в настройках драйвера.

3. Как убедиться, что проблема в программном обеспечении планшета?

а. Подключите и проверьте планшета на других компьютерах. Если он работает на других компьютерах, то попробуйте удалить все драйвера (включая и драйвера других моделей XP-Pen). Затем установите драйвера Deco 01.

а.1. Если при касании пером рабочей области планшета, индикатор состояние не загорается, то скорее всего проблема с программным обеспечением планшета.

По любым вопросам обращайтесь к нам:

Skype: XP-Pen

Сайт: www.xp-pen.com

Почта: service@xp-pen.com